

NORME
INTERNATIONALE
INTERNATIONAL
STANDARD

CEI
IEC

60061-2

AMENDEMENT 41
AMENDMENT 41

2010-04

Amendement 41

**Culots de lampes et douilles ainsi que calibres
pour le contrôle de l'interchangeabilité
et de la sécurité –**

**Partie 2:
Douilles**

Amendment 41

**Lamp caps and holders together with
gauges for the control of interchangeability
and safety –**

**Part 2:
Lampholders**

*Les feuilles de cet amendement sont à insérer dans la
CEI 60061-2 (2004)*

*The sheets contained in this amendment are to be inserted
in IEC 60061-2 (2004)*

© IEC 2010 Droits de reproduction réservés — Copyright - all rights reserved

International Electrotechnical Commission, 3, rue de Varembé, PO Box 131, CH-1211 Geneva 20, Switzerland
Telephone: +41 22 919 02 11 Telefax: +41 22 919 03 00 E-mail: inmail@iec.ch Web: www.iec.ch



Commission Electrotechnique Internationale
International Electrotechnical Commission
Международная Электротехническая Комиссия

**NORME
INTERNATIONALE
INTERNATIONAL
STANDARD**

**CEI
IEC**

60061-2

Edition 3.41

2010-04

Modifiée selon les Compléments:
Amended in accordance with Supplements:
A(1970), B(1971), C(1972), D(1975), E(1975),
F(1980), G(1983), H(1987), J(1989), K(1992), L(1994),
M(1994), N(1995), P(1996), Q(1996), R(1996), S(1997)
et les amendements/and amendments 18(1998), 19(1999), 20(1999), 21(2000),
22(2001), 23(2001), 24(2001), 25(2002), 26(2002), 27(2002), 28(2003), 29(2003),
30(2003), 31(2004), 32(2004), 33(2005), 34(2006) 35(2007), 36(2007),
37(2008), 38(2009), 39(2009), 40(2010) et/and 41(2010)

**Culots de lampes et douilles ainsi que calibres
pour le contrôle de l'interchangeabilité
et de la sécurité –**

**Partie 2:
Douilles**

**Lamp caps and holders together with
gauges for the control of interchangeability
and safety –**

**Part 2:
Lampholders**

© IEC 2010 Droits de reproduction réservés — Copyright - all rights reserved

Aucune partie de cette publication ne peut être reproduite ni utilisée sous quelque forme que ce soit et par aucun procédé, électronique ou mécanique, y compris la photocopie et les microfilms, sans l'accord écrit de l'éditeur.

No part of this publication may be reproduced or utilized in any form or by any means, electronic or mechanical, including photocopying and microfilm, without permission in writing from the publisher.

International Electrotechnical Commission, 3, rue de Varembe, PO Box 131, CH-1211 Geneva 20, Switzerland
Telephone: +41 22 919 02 11 Telefax: +41 22 919 03 00 E-mail: inmail@iec.ch Web: www.iec.ch



Commission Electrotechnique Internationale
International Electrotechnical Commission
Международная Электротехническая Комиссия

SOMMAIRE

DOUILLES - SOMMAIRE PAR DÉSIGNATION

	Feuilles
Douilles PX26	7005-5-3
Douille E11	7005-6-1
Douille EY10.....	7005-7-1
Douilles pour culots à baïonnette BAX9s.....	7005-8-1
Douilles pour culots à baïonnette BAY9s.....	7005-9-1
Douilles à baïonnette B22d.....	7005-10-8
Douilles à baïonnette B22d-3(90°/135°).....	7005-10A-4
Douilles pour culots à baïonnette pour automobiles BA7.....	7005-11-3
Douilles pour culots à baïonnette pour automobiles BA9.....	7005-12-2
Douilles BA15, BAU15, BAW15, BAY15 & BAZ15.....	7005-13-5
Douilles pour culots à baïonnette pour automobiles BA20.....	7005-14-2
Douilles pour culots à baïonnette BA21-3.....	7005-15-2
Douilles à baïonnette B15d.....	7005-16-4
Douilles à baïonnette BY22d.....	7005-17-5
Douille pour culots à baïonnette BAU15s.....	7005-19-1
Position de la chemise filetée de la douille Edison par rapport au contact central.....	7005-20-6
Douilles E26.....	7005-21A-1
Douilles E39.....	7005-24A-3
Douille E12.....	7005-28-1
Position de la chemise filetée par rapport aux contacts central et intermédiaire de la douille E26d.....	7005-29-2
Douille préfocus EP10.....	7005-30-1
Douilles P20, PX20, PY20 & PZ20.....	7005-31-2
Douilles P22 & PX22.....	7005-32-2
Douilles 2G13.....	7005-33-1
Douille PX43t.....	7005-34-1
Douille PX13.5s.....	7005-35-1
Douille P26s.....	7005-36-1
Douille PKX22s.....	7005-37-1
Douille préfocus P18s.....	7005-38-3
Douilles P43t.....	7005-39-4
Douilles préfocus P28s.....	7005-42-6
Douille préfocus P40.....	7005-43-3
Douille de précision P30s pour culot préfocus P30s-10.3.....	7005-44-2
Douilles G17q, GX17q & GY17q.....	7005-45-2
Douille pour automobiles P14.5s.....	7005-46-3
Douille PK22s.....	7005-47-2
Distance de montage pour ensemble de deux douilles non flexibles G13.....	7005-50-4
Distance de montage pour ensemble de deux douilles non flexibles G5.....	7005-51-4
Distance de montage pour ensemble de deux douilles GX5.....	7005-51A-1
Combinaisons de deux douilles R7s & RX7s.....	7005-53-4
Douilles R7s & RX7s.....	7005-53A-5
Douille Fa6.....	7005-55-3
Douille G10q.....	7005-56-2
Douille pour culot à deux contacts en retrait R17d.....	7005-57-1
Douilles et connecteurs Fa8.....	7005-58-1
Douilles G6.35, GX6.35 & GY6.35.....	7005-59-2

CONTENTS

LAMP HOLDERS - CONTENTS BY DESIGNATION

	Sheet
Lampholders PX26.....	7005-5-3
Lampholder E11.....	7005-6-1
Lampholder EY10.....	7005-7-1
Lampholders for bayonet caps BAX9s.....	7005-8-1
Lampholders for bayonet caps BAY9s.....	7005-9-1
Bayonet lampholders B22d.....	7005-10-8
Bayonet lampholders B22d-3(90°/135°).....	7005-10A-4
Lampholders for bayonet automobile caps BA7.....	7005-11-3
Lampholders for bayonet automobile caps BA9.....	7005-12-2
Lampholders BA15, BAU15, BAW15, BAY15 & BAZ15.....	7005-13-5
Lampholders for bayonet automobile caps BA20.....	7005-14-2
Lampholders for bayonet caps BA21-3.....	7005-15-2
Bayonet lampholders B15d.....	7005-16-4
Bayonet lampholders BY22d.....	7005-17-5
Lampholder for bayonet caps BAU15s.....	7005-19-1
Position of holder thread in relation to central contact of the Edison lampholder.....	7005-20-6
Lampholders E26.....	7005-21A-1
Lampholders E39.....	7005-24A-3
Lampholder E12.....	7005-28-1
Position of holder thread in relation to the central and intermediate contacts of the lampholder E26d ..	7005-29-2
Prefocus lampholder EP10.....	7005-30-1
Lampholders P20, PX20, PY20 & PZ20.....	7005-31-2
Lampholders P22 & PX22.....	7005-32-2
Lampholders 2G13.....	7005-33-1
Lampholder PX43t.....	7005-34-1
Lampholder PX13.5s.....	7005-35-1
Lampholder P26s.....	7005-36-1
Lampholder PKX22s.....	7005-37-1
Prefocus lampholder P18s.....	7005-38-3
Lampholders P43t.....	7005-39-4
Prefocus lampholders P28s.....	7005-42-6
Prefocus lampholder P40.....	7005-43-3
Precision holder P30s for prefocus cap P30s-10.3.....	7005-44-2
Lampholders G17q, GX17q & GY17q.....	7005-45-2
Lampholder for automobile lamps P14.5s.....	7005-46-3
Lampholder PK22s.....	7005-47-2
Mounting of combined pair of inflexible lampholders G13.....	7005-50-4
Mounting distance of a combined pair of inflexible lampholders G5.....	7005-51-4
Mounting distance of a combined pair of lampholders GX5.....	7005-51A-1
Combined pairs of lampholders R7s & RX7s.....	7005-53-4
Lampholders R7s & RX7s.....	7005-53A-5
Lampholder Fa6.....	7005-55-3
Lampholder G10q.....	7005-56-2
Lampholder for recessed double-contact cap R17d.....	7005-57-1
Lampholders and connectors Fa8.....	7005-58-1
Lampholders G6.35, GX6.35 & GY6.35.....	7005-59-2

	Feuilles		Sheet
Connecteur GZ6.35.....	7005-59A-3	Connector GZ6.35	7005-59A-3
Douille G12.....	7005-63-3	Lampholder G12.....	7005-63-3
Douilles PG12 & PGX12.....	7005-64-4	Lampholders PG12 & PGX12	7005-64-4
Douille GX38q.....	7005-65-1	Lampholder GX38q.....	7005-65-1
Douille P29.....	7005-66-1	Lampholder P29	7005-66-1
Connecteur pour socle de lampe à deux broches GZ4	7005-67-1	Connector for bi-pin lamp base GZ4.....	7005-67-1
Douille GR8.....	7005-68-4	Lampholder GR8.....	7005-68-4
Douille G23.....	7005-69-1	Lampholder G23.....	7005-69-1
Douille G9.5.....	7005-70-1	Lampholder G9.5.....	7005-70-1
Douille GX9.5.....	7005-70A-2	Lampholder GX9.5.....	7005-70A-2
Douilles GY9.5, GZ9.5, GZX9.5, GZY9.5 & GZZ9.5.....	7005-70B-2	Lampholders GY9.5, GZ9.5, GZX9.5, GZY9.5 & GZZ9.5.....	7005-70B-2
Douille G4.....	7005-72-2	Lampholder G4.....	7005-72-2
Douilles G5.3.....	7005-73-1	Lampholders G5.3.....	7005-73-1
Douilles GX5.3.....	7005-73A-5	Lampholders GX5.3.....	7005-73A-5
Douilles GY5.3.....	7005-73B-5	Lampholders GY5.3.....	7005-73B-5
Douille G22.....	7005-75-2	Lampholder G22.....	7005-75-2
Douilles G38.....	7005-76-2	Lampholders G38.....	7005-76-2
Douille GR10q.....	7005-77-3	Lampholder GR10q.....	7005-77-3
Douilles G24, GX24 & GY24.....	7005-78-7	Lampholders G24, GX24 & GY24.....	7005-78-7
Douille P11.5d.....	7005-79-1	Lampholder P11.5d.....	7005-79-1
Principes pour la construction des douilles SV7 & SV8.5.....	7005-80-3	Principles for design of lampholders SV7 & SV8.5.....	7005-80-3
Douilles 2G11.....	7005-82-3	Lampholders 2G11.....	7005-82-3
Douilles 2GX11.....	7005-82A-1	Lampholders 2GX11.....	7005-82A-1
Distance de montage pour ensemble de deux douilles pour lampes tubulaires à radiation infrarouge munies des culots SK15s.....	7005-83-1	Mounting of a combined pair of lampholders for tubular infra-red lamps with caps SK15s.....	7005-83-1
Douilles GX10q.....	7005-84-2	Lampholders GX10q.....	7005-84-2
Douilles GY10q.....	7005-85-2	Lampholders GY10q.....	7005-85-2
Douille GX23.....	7005-86-1	Lampholder GX23.....	7005-86-1
Douilles G32, GX32 & GY32.....	7005-87-3	Lampholders G32, GX32 & GY32.....	7005-87-3
Douille PY43d.....	7005-88-1	Lampholder PY43d.....	7005-88-1
Douille PZ43t.....	7005-89-1	Lampholder PZ43t.....	7005-89-1
Douille pour lampes flash W10.6x8.5d.....	7005-90-2	Lampholder for photo-flash lamps W10.6x8.5d.....	7005-90-2
Douille (rigide) W2.1x9.5d.....	7005-91-1	Lampholder (rigid) W2.1x9.5d.....	7005-91-1
Douille pour socle préfocus WP4x9d.....	7005-93-1	Lampholder for prefocus base WP4x9d.....	7005-93-1
Douille (rigide) W2x4.6d.....	7005-94-2	Lampholder (rigid) W2x4.6d.....	7005-94-2
Douille P45t.....	7005-95-2	Lampholder P45t.....	7005-95-2
Douilles SX4s.....	7005-97-1	Holders SX4s.....	7005-97-1
Douilles pour magicube type X.....	7005-98-1	Lampholders for magicube type X.....	7005-98-1
Douille pour lampes pour automobiles X511.....	7005-99-2	Lampholder for automobile lamps X511.....	7005-99-2
Douilles GRX10q.....	7005-101-1	Lampholders GRX10q.....	7005-101-1
Douille 2G7.....	7005-102-1	Lampholder 2G7.....	7005-102-1
Douille 2GX7.....	7005-103-1	Lampholder 2GX7.....	7005-103-1
Douilles W2.5x16.....	7005-104-1	Lampholders W2.5x16.....	7005-104-1
Douilles WX2.5x16.....	7005-104A-1	Lampholders WX2.5x16.....	7005-104A-1
Douilles WY2.5x16.....	7005-104B-1	Lampholders WY2.5x16.....	7005-104B-1
Douilles WZ2.5x16.....	7005-104C-1	Lampholders WZ2.5x16.....	7005-104C-1
Douilles WU2.5x16.....	7005-104D-1	Lampholders WU2.5x16.....	7005-104D-1
Douilles W3x16d & WX3x16d.....	7005-105-2	Lampholders W3x16d & WX3x16d.....	7005-105-2
Douilles W3x16q, WX3x16q & WY3x16q.....	7005-106-3	Lampholders W3x16q, WX3x16q & WY3x16q.....	7005-106-3
Connecteurs et orifices de montage PG13 & PGJ13	7005-107-2	Connectors and mounting holes PG13 & PGJ13.....	7005-107-2
Douille GU4.....	7005-108-2	Lampholder GU4.....	7005-108-2
Douille GU5.3.....	7005-109-2	Lampholder GU5.3.....	7005-109-2
Douilles et connecteurs PGJ19.....	7005-110-2	Holders and connectors PGJ19.....	7005-110-2
Douilles P32 & PK32.....	7005-111-3	Lampholders P32 & PK32.....	7005-111-3
Douilles S14.....	7005-112-1	Lampholders S14.....	7005-112-1
Douille GU7.....	7005-113-2	Lampholder GU7.....	7005-113-2

	Feuilles		Sheet
Douille Fc 2.....	7005-114-1	Lampholder Fc 2.....	7005-114-1
Douille W4.3x8.5d.....	7005-115-1	Lampholder W4.3x8.5d.....	7005-115-1
Douille EZ10.....	7005-116-1	Lampholder EZ10.....	7005-116-1
Douille G17.5t-1.....	7005-117-1	Lampholder G17.5t-1.....	7005-117-1
Douilles 2G10.....	7005-118-1	Lampholders 2G10.....	7005-118-1
Douille GY22.....	7005-119-1	Lampholder GY22.....	7005-119-1
Douille GZ10.....	7005-120-2	Lampholder GZ10.....	7005-120-2
Douille GU10.....	7005-121-2	Lampholder GU10.....	7005-121-2
Douille G8.5.....	7005-122-2	Lampholder G8.5.....	7005-122-21
Douille GU10q.....	7005-123-1	Lampholder GU10q.....	7005-123-1
Douille GZ10q.....	7005-124-1	Lampholder GZ10q.....	7005-124-1
Douille 2GX13.....	7005-125-2	Lampholder 2GX13.....	7005-125-2
Connecteur G5.3-4.8.....	7005-126-1	Connector G5.3-4.8.....	7005-126-1
Douilles et connecteurs PG20 & PGU20.....	7005-127-2	Lampholders and connectors PG20 & PGU20.....	7005-127-2
Douilles P(X)(Y)26.4t & PJ26.4t.....	7005-128-3	Lampholders P(X)(Y)26.4t & PJ26.4t.....	7005-128-3
Douille G9.....	7005-129-2	Lampholder G9.....	7005-129-2
Douille GRZ10d.....	7005-131-1	Lampholder GRZ10d.....	7005-131-1
Douille GRZ10t.....	7005-132-1	Lampholder GRZ10t.....	7005-132-1
Douilles P38t.....	7005-133-1	Lampholders P38t.....	7005-133-1
Douille GX12.....	7005-135-1	Lampholder GX12.....	7005-135-1
Connecteurs pour circuit imprimé GZX7d, GZY7d & GZZ7d.....	7005-136-1	Printed circuit connectors GZX7d, GZY7d & GZZ7d.....	7005-136-1
Connecteurs pour circuit imprimé GUX2.5d, GUY2.5d & GGUZ2.5d.....	7005-137-1	Printed circuit connectors GUX2.5d, GUY2.5d & GGUZ2.5d.....	7005-137-1
Douille P23t.....	7005-138-1	Holder P23t.....	7005-138-1
Douille PX23t.....	7005-138A-1	Holder PX23t.....	7005-138A-1
Douilles G7.9 & GX7.9.....	7005-139-1	Lampholders G7.9 & GX7.9.....	7005-139-1
Douilles B8.4d & BX8.4d.....	7005-140-1	Holders B8.4d & BX8.4d.....	7005-140-1
Douilles 2G8.....	7005-141-2	Lampholders 2G8.....	7005-141-2
Douilles GX53.....	7005-142-2	Holders GX53.....	7005-142-2
Connecteur/Douille GX8.5.....	7005-143-1	Connector/Holder GX8.5.....	7005-143-1
Douille GX10.....	7005-144-2	Lampholder GX10.....	7005-144-2
Douille GY10.....	7005-145-2	Lampholder GY10.....	7005-145-2
Douilles PGJY19.....	7005-146-1	Holders PGJY19.....	7005-146-1
Douilles et connecteurs PG18.5d.....	7005-147-1	Lampholders and connectors PG18.5d.....	7005-147-1
Douilles PGZ12.....	7005-148-2	Lampholders PGZ12.....	7005-148-2
Douilles BAW9s.....	7005-149-1	Holders BAW9s.....	7005-149-1
Douilles BAZ9s.....	7005-150-1	Holders BAZ9s.....	7005-150-1
Douilles BAU9s.....	7005-150A-1	Holders BAU9s.....	7005-150A-1
Douilles BAUZ9s.....	7005-150B-1	Holders BAUZ9s.....	7005-150B-1
Douille WZ3x16q.....	7005-151-1	Lampholder WZ3x16q.....	7005-151-1
Douille GU6.5.....	7005-152-1	Lampholder GU6.5.....	7005-152-1
Douille PGJ5.....	7005-153-1	Lampholder PGJ5.....	7005-153-1
Connecteur GU16d/GX16d.....	7005-154-1	Connector GU16d/GX16d.....	7005-154-1
Douilles PGJ23t.....	7005-155-1	Holders PGJ23t.....	7005-155-1
Douilles PGJ(X)50.....	7005-156-1	Holders PGJ(X)50.....	7005-156-1
Douilles GR14q.....	7005-157-1	Holders GR14q.....	7005-157-1
Douilles et connecteurs PU20.....	7005-158-1	Holders and connectors PU20d.....	7005-158-1
Douilles G28d.....	7005-161-1	Holders G28d.....	7005-161-1

LAMP HOLDERS**DOUILLES**

Page 1/3

BA7	7005-11-3
B8.4d & BX8.4d	7005-140-1
BA9	7005-12-2
BAX9s	7005-8-1
BAY9s	7005-9-1
BAU9s	7005-150A-1
BAUZ9s	7005-150B-1
BAW9s	7005-149-1
BAZ9s	7005-150-1
B15d	7005-16-4
BA15, BAU15, BAW15, BAY15 & BAZ15	7005-13-5
BAU15s	7005-19-1
BA20	7005-14-2
BA21-3	7005-15-2
B22d	7005-10-8
B22d-3(90°/135°)	7005-10A-4
BY22d	7005-17-5
EP10	7005-30-1
EY10	7005-7-1
EZ10	7005-116-1
E11	7005-6-1
E12	7005-28-1
Edison thread/filetée	7005-20-6
E26	7005-21A-1
E26d	7005-29-2
E39	7005-24A-3
Fc2	7005-114-1
Fa6	7005-55-3
Fa8	7005-58-1
GUX2.5d, GUY2.5d & GUZ2.5d	7005-137-1
G4	7005-72-2
GU4	7005-108-2
GZ4	7005-67-1
G5	7005-51-4
GX5	7005-51A-1
G5.3	7005-73-1
G5.3-4.8	7005-126-1
GU5.3	7005-109-2
GX5.3	7005-73A-5
GY5.3	7005-73B-5
G6.35, GX6.35 & GY6.35	7005-59-2
GZ6.35	7005-59A-3
GU6.5	7005-152-1
2G7	7005-102-1
GU7	7005-113-2
2GX7	7005-103-1
GZX7d, GZY7d & GZZ7d	7005-136-1
G7.9 & GX7.9	7005-139-1
2G8	7005-141-2
GR8	7005-68-4
G8.5	7005-122-2
GX8.5	7005-143-1
G9	7005-129-2
G9.5	7005-70-1
GX9.5	7005-70A-2
GY9.5, GZ9.5, GX9.5, GZY9.5 & GZZ9.5	7005-70B-2
G10q	7005-56-2
GR10q	7005-77-3
GRX10q	7005-101-1
GRZ10d	7005-131-1
GRZ10t	7005-132-1
GU10	7005-121-2
GU10q	7005-123-1
GX10	7005-144-2
GX10q	7005-84-2
GY10	7005-145-2
GY10q	7005-85-2

**CONTENTS BY DESIGNATION
SOMMAIRE PAR DESIGNATION**IEC 60061-2
CEI 60061-2

LAMP HOLDERS**DOUILLES**

Page 2/3

GZ10	7005-120-2
GZ10q	7005-124-1
2G10	7005-118-1
2G11	7005-82-3
2GX11	7005-82A-1
G12	7005-63-3
GX12	7005-135-1
G13	7005-50-4
2G13	7005-33-1
2GX13	7005-125-2
GR14q	7005-157-1
GU16d/GX16d	7005-154-1
G17q, GX17q & GY17q	7005-45-2
G17.5t-1	7005-117-1
G22	7005-75-2
GY22	7005-119-1
G23	7005-69-1
GX23	7005-86-1
G24, GX24 & GY24	7005-78-7
G28d	7005-161-1
G32, GX32 & GY32	7005-87-3
G38	7005-76-2
GX38q	7005-65-1
GX53	7005-142-2
PGJ5	7005-153-1
P11.5d	7005-79-1
PG12 & PGX12	7005-64-4
PGZ12	7005-148-2
PG13 & PGJ13	7005-107-2
PX13.5s	7005-35-1
P14.5s	7005-46-3
P18s	7005-38-3
PG18.5d	7005-147-1
PGJ19	7005-110-2
PGJY19	7005-146-1
P20, PX20, PY20 & PZ20	7005-31-2
PG20 & PGU20	7005-127-2
PU20d	7005-158-1
P22 & PX22	7005-32-2
PK22s	7005-47-2
PKX22s	7005-37-1
P23t	7005-138-1
PGJ23t	7005-155-1
PX23t	7005-138A-1
P26s	7005-36-1
PX26	7005-5-3
P(X)(Y)26.4t & PJ26.4t	7005-128-3
P28s	7005-42-6
P29	7005-66-1
P30s-10.3	7005-44-2
P32 & PK32	7005-111-3
P38t	7005-133-1
P40	7005-43-3
P43t	7005-39-4
PX43t	7005-34-1
PY43d	7005-88-1
PZ43t	7005-89-1
P45t	7005-95-2
PGJ(X)50	7005-156-1
R7s & RX7s	7005-53-4
R7s & RX7s	7005-53A-5
R17d	7005-57-1
SX4s	7005-97-1
SV7 & SV8.5	7005-80-3
S14	7005-112-1
SK15s	7005-83-1

**CONTENTS BY DESIGNATION
SOMMAIRE PAR DESIGNATION**IEC 60061-2
CEI 60061-2

LAMP HOLDERS**DOUILLES**

Page 3/3

W3x16d & WX3x16d	7005-105-2
W3x16q, WX3x16q & WY3x16q	7005-106-3
WZ3x16q	7005-151-1
WP4x9d	7005-93-1
W4.3x8.5d	7005-115-1
W10.6x8.5d	7005-90-2
X511	7005-99-2
Magicube Type X	7005-98-1

INSTRUCTIONS POUR L'INSERTION DES
NOUVELLES PAGES ET FEUILLES DE NORMES
DANS LA CEI 60061-2

INSTRUCTIONS FOR THE INSERTION OF NEW
PAGES AND STANDARD SHEETS IN IEC 60061-2

1. Retirer la page de titre existante, les pages 1, 2 et 3 existantes et le sommaire par désignation existant (pages 1/2 et 2/2) et insérer la nouvelle page de titre, les nouvelles pages 1, 2 et 3 ainsi que le nouveau sommaire par désignation (pages 1/3, 2/3 et 3/3).
 2. Retirer les feuilles existante
7005-82-2 (pages 1/3, 2/3 et 3/3)
7005-129-1 (page 1/1)
 2. Insérer les nouvelles feuilles
7005-82-3 (pages 1/3, 2/3 et 3/3)
7005-82A-1 (pages 1/3, 2/3 et 3/3)
7005-129-2 (page 1/1)
1. Remove existing title page, existing pages 1, 2 and 3 and existing contents by designation (pages 1/2 and 2/2) and insert in their place new title page, new pages 1, 2 and 3 and new contents by designation (pages 1/3, 2/3 and 3/3).
 2. Remove existing sheets
7005-82-2 (pages 1/3, 2/3 and 3/3)
7005-129-1 (page 1/1)
 3. Insert new sheets
7005-82-3 (pages 1/3, 2/3 and 3/3)
7005-82A-1 (pages 1/3, 2/3 and 3/3)
7005-129-2 (page 1/1)

AVANT-PROPOS

Le présent amendement a été établi par le sous-comité 34B: Culots et douilles, du comité d'études 34 de la CEI: Lampes et équipements associés.

Le texte de cet amendement est issu des documents suivants

FDIS	Rapport de vote
34B/1532/FDIS	34B/1542/RVD

Le rapport de vote indiqué dans le tableau ci-dessus donne toute information sur le vote ayant abouti à l'approbation de cet amendement.

Le comité a décidé que le contenu de cette publication ne sera pas modifié avant la date de stabilité indiquée sur le site web de la CEI sous "<http://webstore.iec.ch>" dans les données relatives à la publication recherchée. A cette date, la publication sera

- reconduite,
- supprimée,
- remplacée par une édition révisée, ou
- amendée.

FOREWORD

This amendment has been prepared by subcommittee 34B: Lamp caps and holders, of IEC technical committee 34: Lamps and related equipment.

The text of this amendment is based on the following documents:

FDIS	Report on voting
34B/1532/FDIS	34B/1542/RVD

Full information on the voting for the approval of this amendment can be found in the report on voting indicated in the above table.

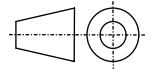
The committee has decided that the contents of this publication will remain unchanged until the stability date indicated on the IEC web site under "<http://webstore.iec.ch>" in the data related to the specific publication. At this date, the publication will be

- reconfirmed,
 - withdrawn,
 - replaced by a revised edition, or
 - amended.
-

LAMP HOLDERS

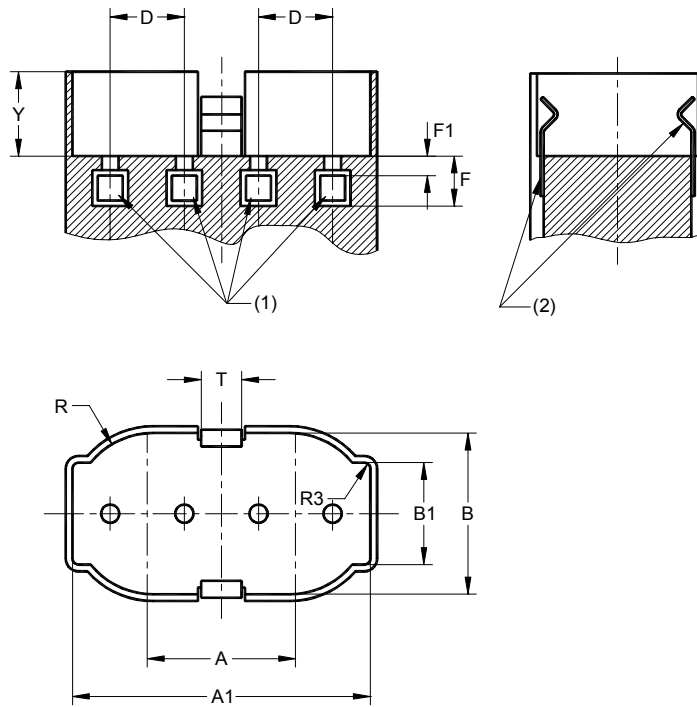
DOUILLES

2GX11



Page 1/3

Dimensions in millimetres - Dimensions en millimètres
 The drawing is intended only to illustrate the dimensions essential for interchangeability.
 Le dessin a pour seul but d'illustrer les dimensions essentielles pour l'interchangeabilité.
 For details of caps 2GX11, see sheet 7004-82A.
 Pour les détails des culots 2GX11, voir feuille 7004-82A.



- (1) The contacts of a holder shall be self-adjusting as to contact-making. Electrical contact shall be made on the non-deformed part of the cap pins. (See note (6) of cap sheet 7004-82A.)
- (2) The springs used for retention shall be of a material which ensures that the retention forces are not substantially changed throughout the life of the lampholder, taking into account the relative high temperature and continuous stress involved. Plastic material shall not be used until appropriate requirements and tests for ageing have been established.
- (3) The value for B/2 applies for lampholders intended for axial insertion. For axial-lateral holders this value may be increased on the insertion side of the lampholder.

- (1) Les contacts de la douille doivent être auto-ajustables en ce qui concerne la réalisation du contact. Le contact électrique doit s'effectuer sur la partie non-déformée de la broche du culot. (Voir note (6) de la feuille du culot 7004-82A.)
- (2) Les ressorts utilisés pour la rétention doivent être en matériau qui garantit que les forces de rétention ne changeront pas de manière significative pendant toute la durée de vie de la douille compte tenu de la température relativement élevée et des contraintes continues en jeu. Le matériau plastique ne doit être utilisé qu'après que les exigences et les essais appropriés aient été établis.

- (3) La valeur de B/2 s'applique aux douilles prévues pour l'insertion axiale. Pour les douilles axiales-latérales cette valeur peut être augmentée du côté d'introduction de la douille.

Dimension	Min.	Max.
A	22	
A1	44,2	--
B/2 (3)	11,95	--
B1	15,1	--
D	11	
F	6,9	--
F1	--	2,6
R	B/2	
T	--	6,0
Y	5,0	10,8
R3	--	0,9

	LAMP HOLDERS DOUILLES 2GX11	Page 2/3
<p style="text-align: center;">Dimensions in millimetres - Dimensions en millimètres</p> <p>GENERAL DESIGN FEATURES</p> <p>Lampholders 2GX11 shall accommodate lamps with 2GX11 caps via either of two insertion methods:</p> <ul style="list-style-type: none"> - axial motion; (shown in the drawing) - axial-lateral motion, in sequence. <p>It is not intended that holders of this type provide the entire lamp-holding function. Supplementary lamp-holding or retention devices may be necessary.</p> <p>To limit axial displacement of a lamp, devices may utilize notches or other established features of the cap.</p> <p>An additional support for lateral lamp positioning is required.</p> <p>To prevent the use of lamps with differing wattages to that intended for a particular luminaire, this support shall be located at a certain distance from the cap/holder reference plane, depending on the kind of lamp for which the luminaire is designed. This distance is given for each particular type of lamp on the relevant lamp data sheet.</p> <p>Bulb supports shall be designed such that they do not influence the intended performance of the lamp.</p> <p>No part of a device located between the legs of the lamp shall exert a force other than that of gravity.</p> <p>GAUGING</p> <p>Lampholders 2GX11 shall satisfy the following gauges, at the specified force limits:</p> <ul style="list-style-type: none"> - Gauge A (see sheet 7006-82A) and Gauge B (see sheet 7006-82B) shall be inserted in the manner appropriate for the holder under test, with a force not exceeding 50N (under consideration). - It shall be possible to withdraw gauges A and B in the appropriate manner, axially or laterally, with a force not exceeding 40N (under consideration). - The force required to withdraw Gauge C (see sheet 7006-82C) in the appropriate manner, axially or laterally, shall not be less than 15N (under consideration). <p>Furthermore, it shall not be possible to withdraw this gauge from the seated position in an axial-lateral type holder, with axial motion only with a force of less than 15N (under consideration).</p> <ul style="list-style-type: none"> - The force required to withdraw gauge D (see sheet 7006-69D) from a fully seated position in the appropriate manner, axially or laterally shall not exceed 6N (under consideration). - The force required to withdraw gauge E (see sheet 7006-69E) axially from a fully seated position shall not exceed 0,5N (under consideration). - The lampholder shall accept gauge J (see sheet 7006-82J) with an insertion force not exceeding 10 N (u.c.). - The lampholder shall not accept gauge K (see sheet 7006-82K) without undue force. <p>Compliance to the safety requirements shall be checked by means of the standard test finger, shown in IEC Publication 60529, figure 1. The test finger shall be applied in every possible position with a force not exceeding 10N, an electrical indicator circuit being used to show contact.</p> <p>CARACTERISTIQUES GENERALES DE REALISATION</p> <p>Les douilles 2GX11 doivent s'ajuster aux lampes a culot 2GX11 au moyen de l'une ou l'autre des deux méthodes d'insertion:</p> <ul style="list-style-type: none"> - mouvement axial; (montre dans le dessin) - mouvement axial-latéral, en séquence. <p>Il n'est pas prévu que les douilles de ce type remplissent entièrement la fonction de retenue. Une fixation supplémentaire par la lampe ou par des dispositifs de rétention peut être nécessaire. Pour limiter le déplacement axial d'une lampe, les dispositifs peuvent utiliser des encoches ou autres particularités établies de culot.</p> <p>Une support additionnel pour les lampes a positionnement latéral est nécessaire.</p> <p>Pour prévenir l'emploi des lampes de puissance différente de celle prévue pour un luminaire particulier, ce support doit être situé a une certaine distance du plan de référence culot/douille en rapport avec lae type de lampe pour lequel le luminaire a été conçu. Cette distance est indiquée sur la feuille de caractéristiques de lampe pour chaque type particulier de lampes.</p> <p>Les supports d'ampoules doivent être conçus de telle manière qu'ils n'influencent pas la performance visée pour la lampe.</p> <p>Aucune partie d'un dispositif exerçant une force sur la lampe autre que celle de la gravite doit se situer entre les branches de la lampe.</p>		
7005-82A-1		IEC 60061-2 CEI 60061-2

	LAMP HOLDERS DOUILLES 2GX11	Page 3/3
Dimensions in millimetres - Dimensions en millimetres		
<div style="display: flex; justify-content: space-between;"> 7005-82A-1 IEC 60061-2 CEI 60061-2 </div>		

VERIFICATION

Les douilles 2GX11 doivent accepter les calibres suivants:

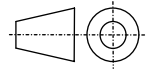
- Calibre A (voir feuille 7006-82A) et calibre B (voir feuille 7006-82B) avec une force d'insertion n'excédant pas 50N (a l'étude).
- On doit pouvoir retirer les calibres A et B de la manière appropriée, axialement ou latéralement, avec une force n'excédant pas 40N (a l'étude).
- La force requise pour retirer le calibre C (voir feuille 7006-82C), de la manière appropriée, axialement ou latéralement, ne doit pas être inférieure à 15N (a l'étude).
En outre, il ne doit pas être possible de retirer ce calibre de la position d'appui dans une douille du type axial-latéral avec seulement un mouvement axial et une force inférieure à 15N (a l'étude).
- La force requise pour retirer le calibre D, (voir feuille 7006-69D) d'une position de plein appui, de la manière appropriée, axialement ou latéralement, ne doit pas excéder 6N (a l'étude).
- La force requise pour retirer le calibre E, (voir feuille 7006-69E) axialement d'une position de plein appui ne doit pas être inférieure à 0,5N (a l'étude).
- La douille doit accepter le calibre J (voir feuille 7006-82J) avec une force d'introduction n'excédant pas 10 N (à l'étude)
- la douille ne doit pas accepter le calibre K (voir feuille 7006-82K) sans une force anormale.

La conformité aux prescriptions de sécurité doit être vérifiée au moyen du doigt d'épreuve normalisé, indiqué dans la Publication 60529, figure 1. Le doigt d'épreuve doit être appliqué dans toutes les positions possibles avec une force n'excédant pas 10N, un circuit électrique indicateur devant être utilisé pour signaler le contact.

LAMP HOLDERS

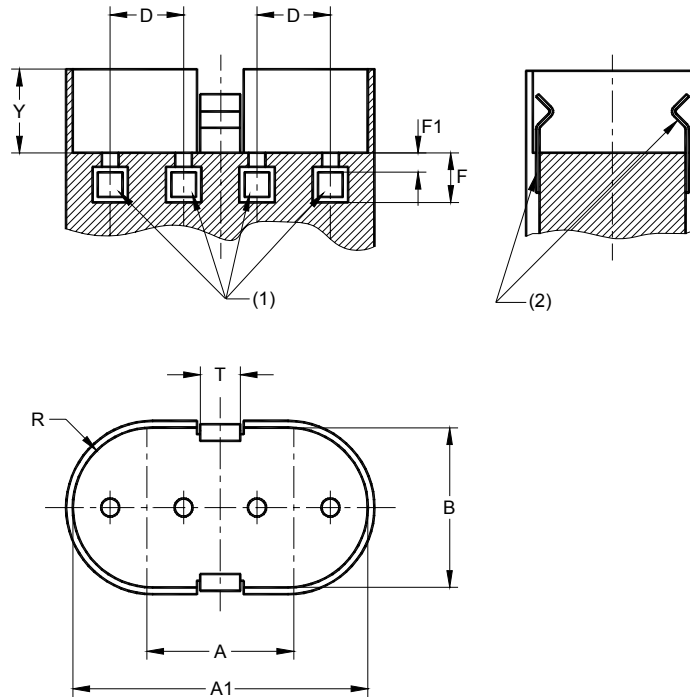
DOUILLES

2G11



Page 1/3

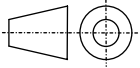
Dimensions in millimetres - Dimensions en millimètres
 The drawing is intended only to illustrate the dimensions essential for interchangeability.
 Le dessin a pour seul but d'illustrer les dimensions essentielles pour l'interchangeabilité.
 For details of caps 2G11, see sheet 7004-82.
 Pour les détails des culots 2G11, voir feuille 7004-82.

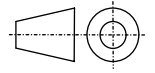


- (1) The contacts of a holder shall be self-adjusting as to contact-making. Electrical contact shall be made on the non-deformed part of the cap pins. (See note (6) of cap sheet 7004-82.)
- (2) The springs used for retention shall be of a material which ensures that the retention forces are not substantially changed throughout the life of the lampholder, taking into account the relative high temperature and continuous stress involved. Plastic material shall not be used until appropriate requirements and tests for ageing have been established.
- (3) The value for B/2 applies for lampholders intended for axial insertion. For axial-lateral holders this value may be increased on the insertion side of the lampholder.

- (1) Les contacts de la douille doivent être auto-ajustables en ce qui concerne la réalisation du contact. Le contact électrique doit s'effectuer sur la partie non-déformée de la broche du culot. (Voir note (6) de la feuille du culot 7004-82.)
- (2) Les ressorts utilisés pour la rétention doivent être en matériau qui garantit que les forces de rétention ne changeront pas de manière significative pendant toute la durée de vie de la douille compte tenu de la température relativement élevée et des contraintes continues en jeu. Le matériau plastique ne doit être utilisé qu'après que les exigences et les essais appropriés aient été établis.
- (3) La valeur de B/2 s'applique aux douilles prévues pour l'insertion axiale. Pour les douilles axiales-latérales cette valeur peut être augmentée du côté introduction de la douille.

Dimension	Min.	Max.
A		22
A1	44,2	45,3
B/2 (3)	11,95	12,5
D		11
F	6,9	--
F1	--	2,6
R		B/2
T	--	6,0
Y	5,0	12,5

	LAMP HOLDERS DOUILLES 2G11	 Page 2/3
Dimensions in millimetres - Dimensions en millimètres		
GENERAL DESIGN FEATURES		
Lamp holders 2G11 shall accommodate lamps with 2G11 caps via either of two insertion methods: - axial motion; (shown in the drawing) - axial-lateral motion, in sequence.		
It is not intended that holders of this type provide the entire lamp-holding function. Supplementary lamp-holding or retention devices may be necessary. To limit axial displacement of a lamp, devices may utilize notches or other established features of the cap.		
An additional support for lateral lamp positioning is required. To prevent the use of lamps with differing wattages to that intended for a particular luminaire, this support shall be located at a certain distance from the cap/holder reference plane, depending on the kind of lamp for which the luminaire is designed. This distance is given for each particular type of lamp on the relevant lamp data sheet.		
Bulb supports shall be designed such that they do not influence the intended performance of the lamp. No part of a device located between the legs of the lamp shall exert a force other than that of gravity.		
GAUGING		
Lamp holders 2G11 shall satisfy the following gauges, at the specified force limits:		
- Gauge A (see sheet 7006-82A) and Gauge B (see sheet 7006-82B) shall be inserted in the manner appropriate for the holder under test, with a force not exceeding 50N (under consideration).		
- It shall be possible to withdraw gauges A and B in the appropriate manner, axially or laterally, with a force not exceeding 40N (under consideration).		
- The force required to withdraw Gauge C (see sheet 7006-82C) in the appropriate manner, axially or laterally, shall not be less than 15N (under consideration). Furthermore, it shall not be possible to withdraw this gauge from the seated position in an axial-lateral type holder, with axial motion only with a force of less than 15N (under consideration).		
- The force required to withdraw gauge D (see sheet 7006-69D) from a fully seated position in the appropriate manner, axially or laterally shall not exceed 6N (under consideration).		
- The force required to withdraw gauge E (see sheet 7006-69E) axially from a fully seated position shall not exceed 0,5N (under consideration).		
Compliance to the safety requirements shall be checked by means of the standard test finger, shown in IEC Publication 60529, figure 1. The test finger shall be applied in every possible position with a force not exceeding 10N, an electrical indicator circuit being used to show contact.		
CARACTERISTIQUES GENERALES DE REALISATION		
Les douilles 2G11 doivent s'ajuster aux lampes a culot 2G11 au moyen de l'une ou l'autre des deux méthodes d'insertion: - mouvement axial; (montre dans le dessin) - mouvement axial-latéral, en séquence.		
Il n'est pas prévu que les douilles de ce type remplissent entièrement la fonction de retenue. Une fixation supplémentaire par la lampe ou par des dispositifs de rétention peut être nécessaire. Pour limiter le déplacement axial d'une lampe, les dispositifs peuvent utiliser des encoches ou autres particularités établies de culot.		
Une support additionnel pour les lampes a positionnement latéral est nécessaire. Pour prévenir l'emploi des lampes de puissance différente de celle prévue pour un luminaire particulier, ce support doit être situé a une certaine distance du plan de référence culot/douille en rapport avec lae type de lampe pour lequel le luminaire a été conçu. Cette distance est indiquée sur la feuille de caractéristiques de lampe pour chaque type particulier de lampes.		
Les supports d'ampoules doivent être conçus de telle manière qu'ils n'influencent pas la performance visée pour la lampe. Aucune partie d'un dispositif exerçant une force sur la lampe autre que celle de la gravité doit se situer entre les branches de la lampe.		
7005-82-3		IEC 60061-2 CEI 60061-2

LAMP HOLDERS**DOUILLES****2G11**

Page 3/3

Dimensions in millimetres - Dimensions en millimetres

VERIFICATION

Les douilles 2G11 doivent accepter les calibres suivants:

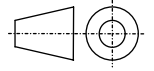
- Calibre A (voir feuille 7006-82A) et calibre B (voir feuille 7006-82B) avec une force d'insertion n'excédant pas 50N (a l'étude).
- On doit pouvoir retirer les calibres A et B de la manière appropriée, axialement ou latéralement, avec une force n'excédant pas 40N (a l'étude).
- La force requise pour retirer le calibre C (voir feuille 7006-82C), de la manière appropriée, axialement ou latéralement, ne doit pas être inférieure à 15N (a l'étude).
En outre, il ne doit pas être possible de retirer ce calibre de la position d'appui dans une douille du type axial-latéral avec seulement un mouvement axial et une force inférieure à 15N (a l'étude).
- La force requise pour retirer le calibre D, (voir feuille 7006-69D) d'une position de plein appui, de la manière appropriée, axialement ou latéralement, ne doit pas excéder 6N (a l'étude).
- La force requise pour retirer le calibre E, (voir feuille 7006-69E) axialement d'une position de plein appui ne doit pas être inférieure à 0,5N (a l'étude).

La conformité aux prescriptions de sécurité doit être vérifiée au moyen du doigt d'épreuve normalisé, indiqué dans la Publication 60529, figure 1. Le doigt d'épreuve doit être appliqué dans toutes les positions possibles avec une force n'excédant pas 10N, un circuit électrique indicateur devant être utilisé pour signaler le contact.

LAMP HOLDERS

DOUILLES

G9

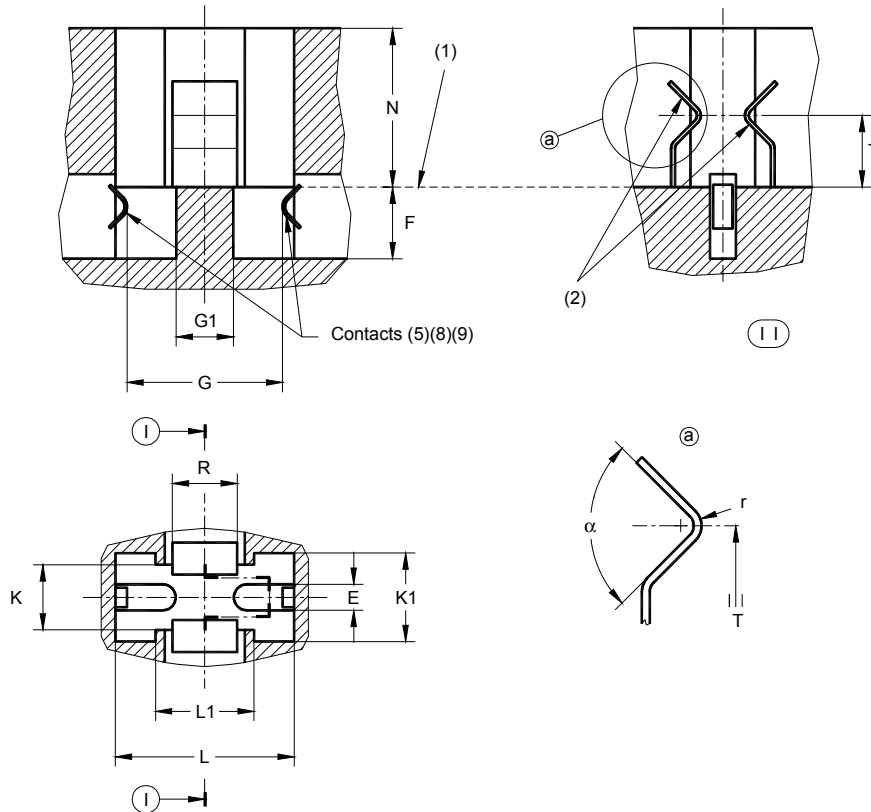


Page 1/1

Dimensions in millimetres - Dimensions en millimètres

The drawing is intended only to illustrate the dimensions essential for interchangeability.
Le dessin a pour seul but d'illustrer les dimensions essentielles pour l'interchangeabilité.

For details of base G9, see sheet 7004-129.
Pour les détails du socle G9, voir feuille 7004-129.



- (1) Reference plane, defined by the top of the seating with dimension G1.
 (2) The springs used for retention shall be of a material which ensures that the retention forces are not substantially changed throughout the life of the lampholder, taking into account the relatively high temperatures and continuous stress involved. Plastic material shall not be used.
 (3) Outside radius.
 (4) To be checked with the "Go" gauge shown on sheet 7006-129B.
 (5) Minimum creepage distances and clearances between live parts (contacts) and the lampholder face (reference plane) are under consideration.
 (6) To prevent accidental contact if an ELV bi-pin based lamp is inserted.
 (7) Measured at a distance of 2 mm from the reference plane. Within this distance only G1max. shall apply.
 (8) The contact force shall not act against the retention force.
 (9) Those parts of the contacts projecting over the reference plane shall not interfere with contact-making.

(1) Plan de référence, défini par le sommet de l'assise de dimension G1.

(2) Les ressorts utilisés pour le maintien doivent être constitués d'un matériau qui assure que les forces appliquées ne seront pas substantiellement modifiées au cours de la durée de vie de la douille, en tenant compte de la relativement haute température et de la contrainte constante mises en jeu.

(3) Rayon extérieur.

(4) A contrôler avec le calibre "Go" représenté sur la page 7006-129B.

(5) Les lignes de fuite et distances dans l'air minimales entre les parties actives (contacts) et la surface de la douille (plan de référence) sont à l'étude.

(6) Eviter tout contact accidentel en cas d'insertion d'une lampe avec socle TBT à deux broches.

(7) Mesurée à une distance de 2 mm du plan de référence. Sur cette distance seule G1 max. doit être respectée.

(8) La force de contact ne doit pas contrarier la force de maintien.

(9) Les parties des contacts dépassant le plan de référence ne devront pas gêner la réalisation du contact.

Dimension	Min.	Max.
E	0,8	--
F	5,4	--
G (6)	9	--
G1 (7)	4,9	5,2
K (4)	--	5,5
K1	--	6,8
L (4)	--	14,7
L1	7,6	--
N	10	12,2
R	--	5
T	5,0	6,2
r (3)	--	1,2
α	90°	

